

2EME TRIMESTRE - AVRIL 2026

# PONTEILS ET BRESIS

Le bulletin d'information n°24



## Le mot du Maire

Chères habitantes, chers habitants,

C'est avec une grande émotion et une profonde gratitude que je m'adresse à vous aujourd'hui, à la suite de mon élection à la tête de notre commune.

Je tiens avant tout à vous remercier sincèrement pour la confiance que vous m'avez accordée. Cette responsabilité est un honneur, mais aussi un engagement fort que je prends avec sérieux, humilité et détermination.

Je mesure pleinement les attentes qui sont les vôtres. Être à votre écoute, agir pour le bien commun et œuvrer au développement harmonieux de notre commune seront au cœur de mon action. Avec l'équipe municipale, nous travaillerons dans un esprit de proximité, de transparence et de dialogue.

Notre commune a de nombreux atouts, et c'est ensemble que nous continuerons à les valoriser. Je suis convaincu que, grâce à l'implication de chacun, nous pourrons relever les défis à venir et construire un avenir à la hauteur de nos ambitions collectives.

Je souhaite également saluer l'ensemble des personnes engagées dans la vie locale, ainsi que celles et ceux qui ont participé à ce scrutin. La vitalité démocratique est une richesse précieuse qu'il nous appartient de faire vivre.

Encore merci pour votre confiance.  
Avec tout mon dévouement,

Michel HEIM

## ETAT CIVIL

### NAISSANCES



MERLE Eve,  
née le 21/01/2026  
à Mende

### DÉCÈS



Mme Jacqueline FRAISSE  
décédée le 29/01/2026  
à Ponteil et Brésis



## Présentation du conseil municipal

Lors du premier conseil municipal qui s'est tenu le dimanche 22 mars, l'ensemble des conseillers ont élu le Maire ainsi que ses adjoints.

### Maire

Michel HEIM

### 1er adjoint

Jean-Marie BOIRAL

### 2ème adjoint

Renée HEIM

### 3ème adjoint

Jean-Paul ROBERT

### Elus

Auréline POLGE

Romain PFISTER

Aline MOUSSET

Gilles POLGE

Marie-Noëlle CUVILLIEZ

William BACON

AnneBelle DA CUNHA OLIVERA

## Présentation des délégués et représentants des diverses instances

- **Conseil Communautaire de la communauté des communes du Mont-Lozère :**

Michel HEIM et Jean-Marie BOIRAL

- **SIVU des Hautes Cévennes :**

Titulaires : Michel HEIM et Jean-Marie BOIRAL - Suppléants : Renée HEIM et Gilles POLGE

- **Territoires d'énergies du Gard - SMEG :**

Titulaire : Michel HEIM - Suppléant : Jean-Marie BOIRAL

- **Conseil de surveillance du Centre Hospitalier de Pontails :**

Jean-Paul ROBERT

- **Conseil de vie sociale du Centre Hospitalier de Pontails :**

Renée HEIM

- **Conseils d'école des communes de Génolhac, Saint-André-Capcèze et Villefort :**

Titulaire: Auréline POLGE - Suppléante : Marie-Noëlle CUVILLIEZ

- **Parc National des Cévennes :**

Titulaire Renée HEIM - Suppléant : Romain PFISTER

- **Natura 2000 :**

Gilles POLGE



**A vos agendas**

# REUNION PUBLIQUE

**Vendredi 10 avril à 18h30**

au Garage Communal - Pontails et Bresis



Présentation de l'équipe municipale  
vers un mandat participatif

*Mise en place de commissions citoyennes*

**Echangeons et construisons ensemble  
l'avenir de notre commune !**

# Nouveau service

### Qu'est-ce que le TAD ?

Le **Transport A la Demande** est un service de transport en collectif, accessible à tous, depuis des points de ramassage et vers des points d'arrêt définis.

Ce service est organisé par la  
**Communauté de Communes Mont-Lozère**



Route du Mont Lozère, le Bleymard,  
48190 Mont Lozère et Goulet

accueil@ccmontlozere.fr  
www.ccmontlozere.fr

en partenariat avec la Région Occitanie /  
Pyrénées-Méditerranée et son réseau IIO



### Comment fonctionne le TAD ?

**Service accessible à toutes et tous, les Lundis et Jedis.**

**Réservation obligatoire au**  
☎ **0 805 608 100** Service & appel gratuits

- du **lundi** au **vendredi**, de **8h30** à **16h00**
- au plus tard, la **veille** du déplacement **avant 16h00**
- pour les déplacements le **lundi**, réservation **vendredi** avant **16h00**.

**Tarif**

- 2€ par trajet
- 4€ l'aller-retour

**!** le TAD ne passe par un point de ramassage que s'il a été **déclenché par une réservation**.

Les horaires de prise en charge et de dépose **peuvent varier de plus ou moins 10 minutes.**

Communauté de Communes  
**Mont-Lozère**



**2€**

**Malons - Villefort**



**Réservez votre trajet pour vos besoins du quotidien.**



### Les Lundis et Jedis matins

**1 Réservation :** par téléphone, au plus tard la veille du départ avant 16h. Précisez votre point de ramassage selon la liste ci-dessous.

**Points de ramassage (aller - retour)**

- Malons
- Le Bouchet
- La Lauze
- Ponteils
- Montselgues
- Le Mercier
- Planzolles
- Le Chambonnet
- Vielvic
- Saint André Capcèze
- Villefort - Place du Bosquet
- Ponteils - Hôpital
- Villefort - Gare

**2 Confirmation :** Le transporteur vous précise l'heure de passage la veille du déplacement, après 16h, par téléphone, SMS ou courriel.

**3 Ramassage :** le transporteur vous récupère au point de ramassage défini à la réservation, à l'heure qu'il vous a indiqué la veille.

**4 Trajet aller :** le transporteur vous dépose au point de destination choisi, à l'heure indiquée dans le tableau "Destinations" ci-dessous dans la colonne "Dépôt".

**5 Trajet retour :** le transporteur vous récupère au point de destination où il vous a laissé, à l'heure indiquée dans la colonne "Ramassage", et vous ramène à votre point de départ.

**Malons - Villefort**

### Destinations

Dépôt - Aller	Destination	Ramassage - retour
9h50	Villefort - Gare	12h12
9h52	Villefort - Place du Bosquet	12h10
10h02	Ponteils - Hôpital	12h00

**Infos et réservation**

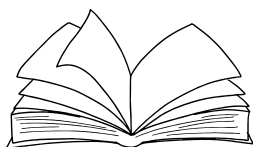
2€ par trajet, 4€ l'aller-retour  
**0 805 608 100** Service & appel gratuits

**!** Les horaires de prise en charge et de dépose peuvent varier de plus ou moins 10 minutes.



## Vie associative

### La Grange aux livres



La bibliothèque est aujourd'hui le seul lieu communal ouvert à toutes et tous sur la commune. C'est un espace convivial où chacun peut venir découvrir un large choix de livres, mais aussi des jeux et des DVD, accessibles à tous les âges.

Ce lieu de vie est animé par une équipe de 6 bénévoles engagés, et bénéficie du soutien de la médiathèque de Mende. Les prêts y sont entièrement gratuits, afin de permettre au plus grand nombre de profiter de la culture et des loisirs.

La Grange aux Livres vous accueille chaque semaine :

- Lundi de 16h30 à 18h30
- Mardi de 15h à 17h (avec un temps dédié aux jeux de société)

Un rendez-vous convivial est également proposé :

- Le dernier vendredi du mois à 20h30, autour de jeux de société

Tout au long de l'année, nous soutenons également des actions en lien avec l'école de Vielvic, l'association des parents d'élèves ainsi qu'avec le GAP, lorsque cela est possible.

Nous serons ravis de vous accueillir et de partager un moment avec vous à la Grange aux Livres, située face aux locaux actuels de la mairie.

**À très bientôt sur place !**



### Association des parents d'élèves

#### Un voyage scolaire au cœur des volcans pour les élèves de Vielvic

Du lundi 23 mars matin au vendredi 27 mars soir, les élèves de l'école de Maurice André de Vielvic, de la grande section au CM2, ont vécu une aventure aussi enrichissante qu'inoubliable au cœur de l'Auvergne.

Placée sous le thème pédagogique des volcans, cette semaine a offert aux élèves une immersion complète dans un environnement naturel fascinant.

Au fil des jours, ils ont pu découvrir des sites emblématiques de la région : le parc animalier d'Auvergne, Paléopolis, la grotte de la Pierre de Volvic, le volcan de Lemptégy, Vulcania, ainsi qu'une randonnée au puy de la Vache.

Ces visites ont permis aux enfants d'approfondir leurs connaissances de manière concrète et ludique. Entre observations scientifiques, découvertes géologiques et moments de convivialité, chacun a pu apprendre autrement, au contact direct de la nature et du patrimoine.

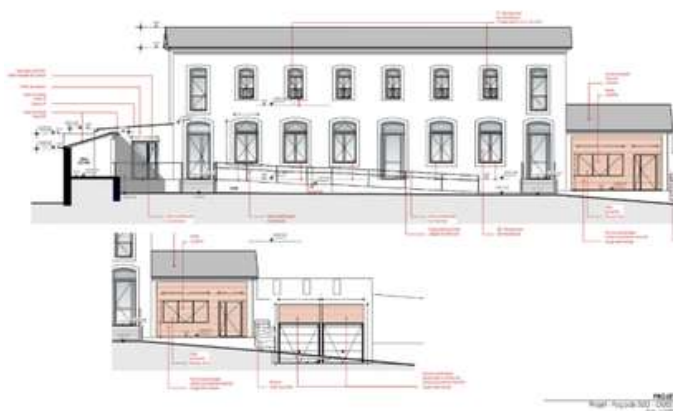
Au-delà des apprentissages, ce séjour a également été l'occasion de renforcer les liens entre élèves, de développer l'autonomie et de vivre ensemble une expérience collective marquante.

Saluons l'engagement de l'équipe enseignante pour l'organisation de ce projet, ainsi que le soutien précieux de l'APE, sans qui ce voyage n'aurait pu voir le jour.

Nul doute que les souvenirs de cette semaine volcanique resteront longtemps gravés dans les esprits des écoliers !



## Urbanisme



Les travaux de gros œuvre dans le bâtiment de la mairie ont bien avancé ces derniers mois avec une bonne coordination entre les entreprises retenues dans le cadre du marché public, l'architecte Marie-Claire BESSIN, le maître d'ouvrage, Norbert DISCOURS et la commune. Ce chantier devrait si tout va bien, s'achever à la fin de l'année civile.

La cuisine a été protégée des infiltrations d'eau et agrandie, avec un espace prévu pour le stockage à l'arrière et une ouverture plus importante sur le devant. Elle sera au même niveau que la salle polyvalente. Le toit de la cuisine et l'étanchéité ont été refaits. (Entreprise TEIXEIRA, couvreur). Le toit de l'espace couvert au fond de la cour a aussi été déposé et refait.

L'entreprise FROMENT conduit les gros travaux de maçonnerie également dans la salle polyvalente, et dans les deux espaces qui jouxtent la salle, l'un qui sera aménagé pour l'espace bar et restauration lors des festivités, l'autre pour servir d'espace de stockage sous la forme de deux boxes.

Une rampe répondant aux normes Personnes à Mobilité Réduite a été réalisée sur l'avant du bâtiment.

Des travaux ont également été faits concernant l'électricité et le chauffage avec la pose de câbles et de gaines dans tout le bâtiment. (Entreprise AGNIEL).

La pose des portes et fenêtres avec cintrage a déjà pris un mois de retard et pénalise l'intervention des corps de métiers qui doivent intervenir après ces travaux.

Il est prévu que toutes les portes et fenêtres soient refaites pour tenir compte du déficit d'isolation du bâtiment, vieillissant. La partie secrétariat, salle de réunion et bureaux du haut du bâtiment, actuellement très froids l'hiver et très chauds l'été, sont aussi concernés par cette rénovation avec une isolation prévue pour la toiture. S'agissant d'interventions sur un bâtiment ancien, les entreprises ajustent continuellement les travaux avec l'accord de l'ensemble des interlocuteurs pour répondre aux problématiques rencontrées. La nouvelle équipe communale avec l'accompagnement de l'équipe précédente, a pris le relai pour suivre le chantier et le mener à bien. Notre préoccupation est aussi celle de rester dans le cadre de l'enveloppe budgétaire impartie.



## Equipe communale

Christelle COMBES  
**Secrétaire de Mairie**

Guillaume BERGER  
**Agent technique**

Olivier FRAISSE  
**Agent technique**

La nouvelle équipe tient à saluer la réactivité et la capacité d'adaptation des trois agents communaux, notamment lors d'interventions récentes telles que la réparation d'une fuite d'eau à Montselgues, ainsi que le nettoyage et le contrôle de l'état du pont de Thomas suite au passage d'engins.

Par ailleurs, l'un des agents communaux ayant sollicité une mise en disponibilité, un poste sera prochainement à pourvoir et fera l'objet d'un appel à candidatures.

## Informations utiles

### La Mairie

#### Horaires d'ouverture

- le lundi: de 8h30 à 12h00 et de 14h00 à 17h00
- le mardi: de 14h00 à 17h00
- le mercredi: fermé
- le jeudi: fermé
- le vendredi: de 8h30 à 12h00

**Téléphone** : 04 66 61 11 74

**Courriel** : mairie.pontails@gmail.com

**Site internet** : <https://pontails.fr>

## A venir ...

Dans le prochain numéro, nous vous proposerons un recensement **des services de soins** proposés par l'hôpital. Une occasion de mieux connaître l'offre disponible, encore trop souvent méconnue.

Nous vous proposerons également un annuaire pratique des artisans, commerçants et autres de notre commune, accompagnées de leurs coordonnées pour faciliter vos démarches au quotidien.